

La flore et la faune du milieu aquatique

Lorsqu'une rivière aux eaux vives arrive en terrain plat elle change d'allure. Ses eaux s'étalent, son cours se ralentit, elle se déleste du limon qu'elle charriait et son lit se couvre de vase. Elle multiplie les méandres et les bras morts qui deviendront des lacs autonomes si son cours se modifie. Ces conditions du milieu engendrent autant de groupements végétaux différents à l'intérieur même de chacune des zones de végétation.

La région drainée par un cours d'eau lent est comme une éponge; sa capacité d'absorption paraît infinie. Et pourtant, après de fortes pluies ou à la fonte des neiges, la rivière déborde, inonde la forêt qui occupe les terres d'alluvion et transforme le paysage en un vaste marécage. C'est que son lit est mal défini dans l'espace et dans le temps; il est soumis aux caprices des saisons, du climat et du terrain.

Dans son cours inférieur, la rivière est plus chaude, plus riche en éléments nutritifs, plus hospitalière que dans son cours supérieur. Sur ses berges, toutes sortes de plantes aquatiques y vivent, abritant des amphibiens, des reptiles, des poissons. Friands des petits poissons qui affectionnent ces eaux boueuses, les oiseaux et d'autres animaux fréquentent sans discrimination les eaux lentes, les marais, les marécages et les eaux stagnantes.

Voici une présentation des principaux sujets rencontrés dans la région.

Carouge à épaulettes

Agelaius phoeniceus
Longueur : 18-24 cm.
Traits : mâle : noir, tâche rouge et jaune sur l'épaule, femelle : brun foncé, fortement rayée, mâle juvénile : comme la femelle avec la bande rouge du mâle.
Habitat : marais et champs adjacents, fermes.



Canard noir

Anas rubripes
Longueur : 50-58 cm.
Traits : corps brun foncé, dessous des ailes blanc, miroir bleu pourpré; bec jaune-vert.
Habitat : étangs, lacs, eaux salées abritées en hiver.



Bernache canadienne (Outarde)

Branta canadensis
Longueur : 55 cm-1 m.
Traits : joues blanches; cou, dos et queue foncés; région sous-caudale blanche.
Habitat : étangs, lacs, baies, estuaires.
Particularité : oiseau migrateur que l'on voit passer en grandes colonies ou s'arrêter dans les marais.



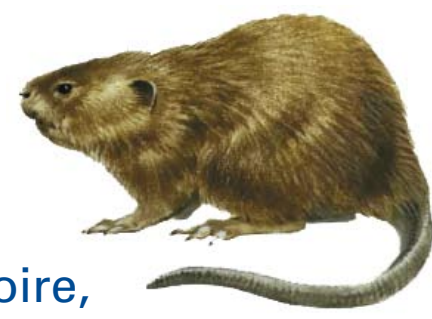
Grenouille du Nord

Rana septentrionalis
Longueur : 4-7,5 cm.
Traits : grandes membranes tympaniques, membre postérieurs maculés ou mouchetés, palmure atteignant la dernière phalange de l'orteil le plus long, odeur r quée, sillons parfois absents.
Habitat : lacs froids, étangs.



Rat musqué

Ondatra bizerthicus
Taille tête et corps : 23-38 cm – queue 19-27 cm.
Traits : pelage rouge-brun, abdomen gris clair, queue noire, écaillée aplatie latéralement.
Habitat : près des cours d'eau et des lacs.



Vison

Mustela vison
Taille tête et corps : 29-50 cm – queue : 13-23 cm.
Traits : long corps effilé, pelage brun-rouge sombre, tache pâle sur le menton, points blancs sur l'abdomen.
Habitat : près des cours d'eau et des lacs.



Achigan à petite bouche

Micropterus dolomieu
Longueur : 4-60 cm, maximum 80 cm.
Traits : épines aiguës sur les premiers rayons de la dorsale et de l'anale, corps comprimé latéralement, museau arrondi.
Habitat : étangs herbeux, rivières à fonds vaseux ou rocheux.



Doré

Stizostedion vitreum
Longueur : 2,5-75 cm, maximum 90 cm.
Traits : corps allongé, plusieurs épines aiguës au début de la dorsale, nageoire anale à 1 ou 2 épines molles, écailles rudes.
Habitat : cours d'eau et lacs limpides.



Populage des marais

Caltha palustris
Taille : 15-75 cm, fleur : 2,5-5 cm.
Traits : fleurs jaune clair, feuilles rondes ou cordiformes, dentées, en touffes près du sol et éparpillées le long de la tige.
Habitat : marais, marécages, fossés.
Floraison : avril-août.



Barbotte

Ictalurus nebulosus
Longueur : 5-40 cm, maximum 1,40 m.
Traits : 4 paires de barbillons, peau sans écailles, nageoire adipeuse près de la queue, épine acérée devant les nageoires dorsales et pectorales.
Habitat : variés, des étangs herbeux aux grandes rivières.



Maskinongé

Esox masquinongy
Longueur : 60 cm-1,20 m, maximum 1,65 m.
Traits : tête longue, museau long et pointu, dents acérées, corps très long et comprimé latéralement, nageoires anale et dorsale à la même hauteur.
Habitat : variés, des lacs herbeux aux rivières calmes.



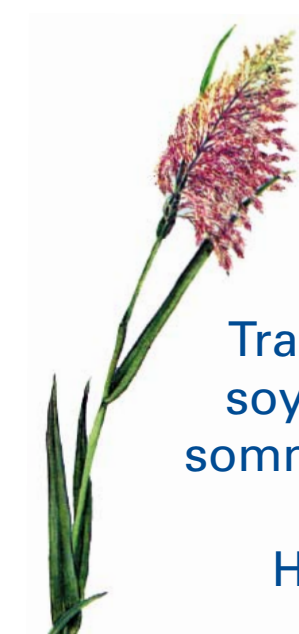
Grenouille verte

Rana clamitans melanota
Longueur : 5-10 cm.
Traits : verte ou brune, sillons sur les deux tiers du dos, grandes membranes tympaniques, lèvres supérieures typiquement verte.
Habitat : terres humides, cours d'eau.



Roseau commun

Phragmites communis
Taille : 1,20-5 m, épillet 1,5 cm.
Traits : épillets fauves ou pourprés, à poils soyeux groupés en longs épis plumeux au sommet de tiges robustes, feuilles rubanées ou lancéolées, rigides, éparpillées.
Habitat : marais, rivages, berges, fossés.
Floraison : juillet-septembre.



Crapet soleil

Lepomis gibbosus
Longueur : 4-60 cm, maximum 80 cm.
Traits : épines aiguës sur les premiers rayons de la dorsale et de l'anale, corps comprimé latéralement, museau arrondi.
Habitat : étangs herbeux, rivières à fonds vaseux ou rocheux.



Martin pêcheur

Megaceryle alcyon
Longueur : 28-35 cm.
Traits : huppe échevelée, bec robuste et pointu; dessus gris-bleu, bande pectorale gris-bleu, doublée d'une bande marron chez la femelle.
Habitat : rives des lacs, étangs, cours d'eau, côtes.



Grand héron

Ardea herodias
Longueur : 90 cm-1 m, hauteur : 1,20 m, envergure : 1,80 m.
Traits : taille imposante, plumage gris-bleu, bec et cou longs, replie le cou et la tête en vol.
Habitat : eau douce, marais.



Quenouille à feuilles larges

Typha latifolia
Taille : 60 cm-3 m.
Traits : fleurs minuscules : brunes (femelles), verdâtres ou jaunes (mâles), sur un épi à deux sections au sommet d'une tige robuste, feuilles longues, basales en forme d'épée, fruits duveteux, blancs, dans le bas de l'épi.
Habitat : lacs, rivières, marais, étangs, fossés.
Floraison : mai-juillet.



Nénuphar jaune

Nuphar luteum
Longueur : feuille 5-45 cm, fleur 1,5-6 cm.
Traits : fleurs cupuliformes, dressées, feuilles cordiformes, sous l'eau, flottantes ou dressées.
Habitat : eau douce dormante.
Floraison : mai-octobre.



Castor

Castor canadensis
Taille tête et corps : 70-97 cm – queue 23-30 cm.
Traits : incisives orange en saillie, large queue écaillée, en pagaie.
Habitat : rives des cours d'eau et des lacs bordés de feuillus.



Anguille d'eau douce

Anguilla rostrata
Longueur : 60-90 cm, maximum 1,20 m.
Traits : corps long et fin, nageoires dorsales, anale et pectorales bien développées, les deux premières continues, grande bouche.
Habitat : rivières, ruisseaux, lacs à fonds vaseux ou rocheux.

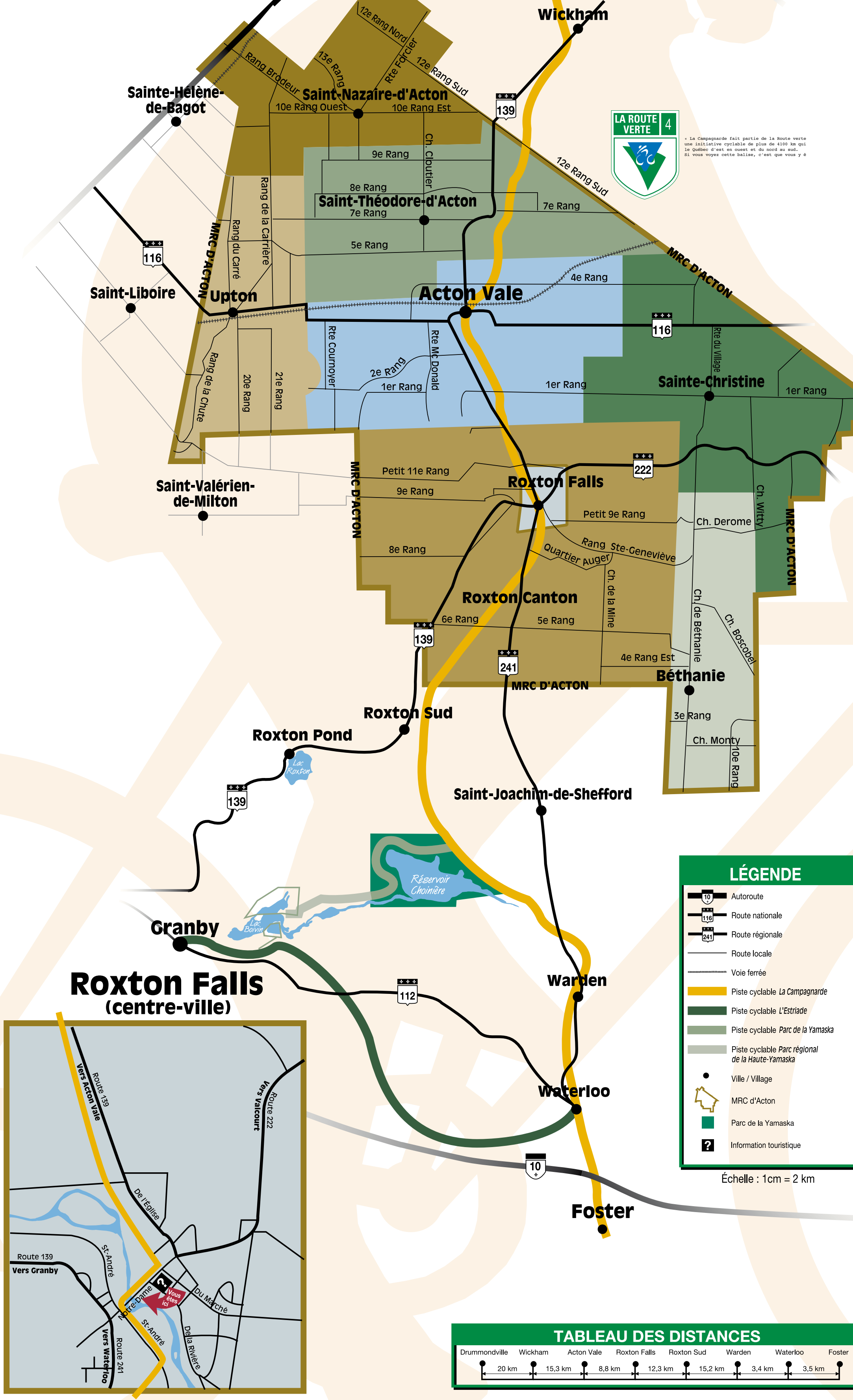


Carpe

Cyprinus carpio
Longueur : 4-90 cm, maximum 1,80 m.
Traits : dents dans le pharynx, nageoires sans épines, écailles lisses, parfois barbillons charnus, bouche suceuse.
Habitat : variés, des lacs herbeux aux rivières tumultueuses.



la Campagnarde



La réalisation de ce panneau d'interprétation a été rendue possible grâce à l'implication et la participation financière de :



Partenaires et collaborateurs : Société d'histoire des six cantons, Association cycliste Drummond-Foster (ACDF), MRC d'Acton, Société culturelle et artistique de la région d'Acton (SCARA), Comité tourisme de la région d'Acton.

Photographie et rédaction : Société d'histoire des six cantons

Conception graphique : Sylvain Mérette, Designer graphique