

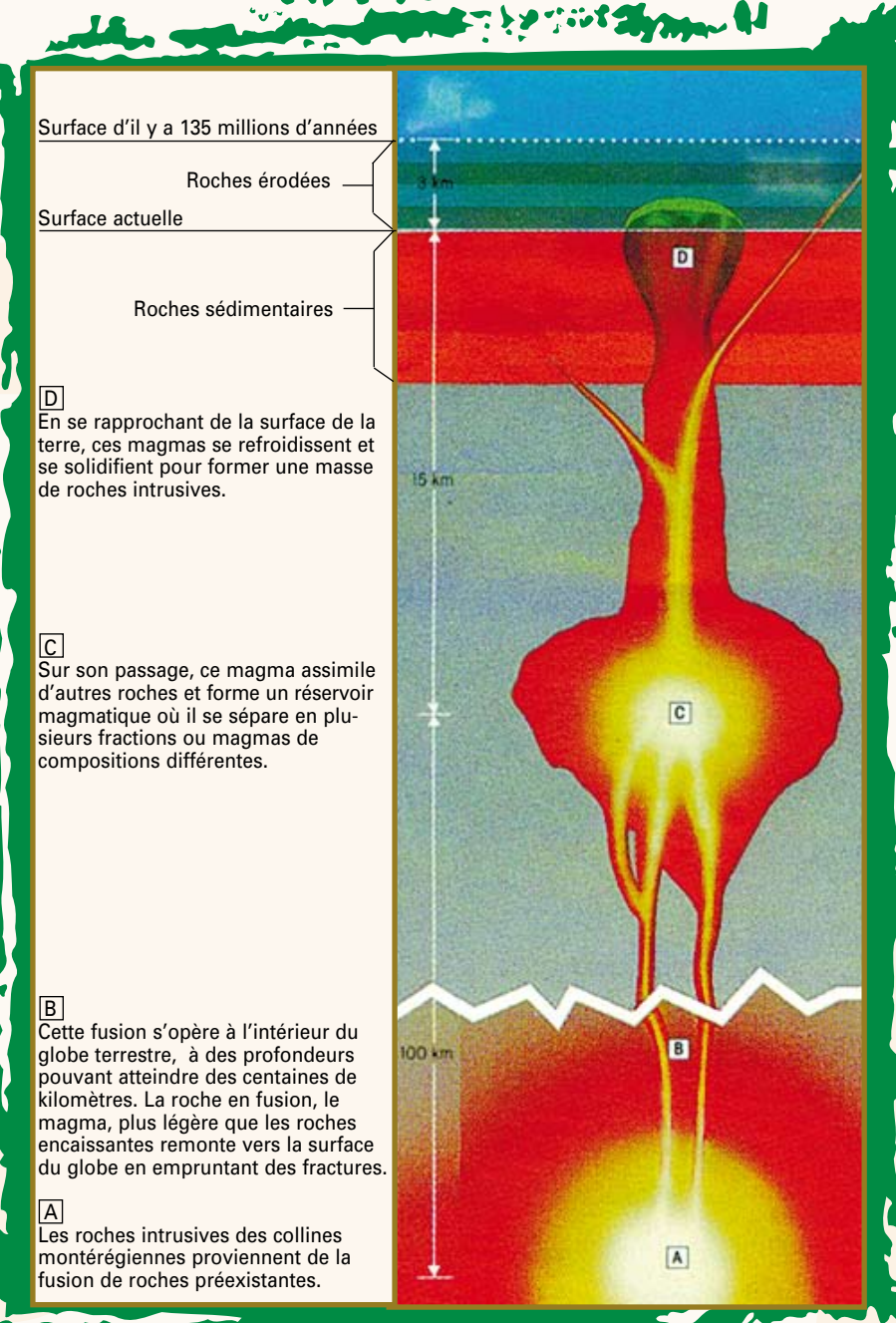
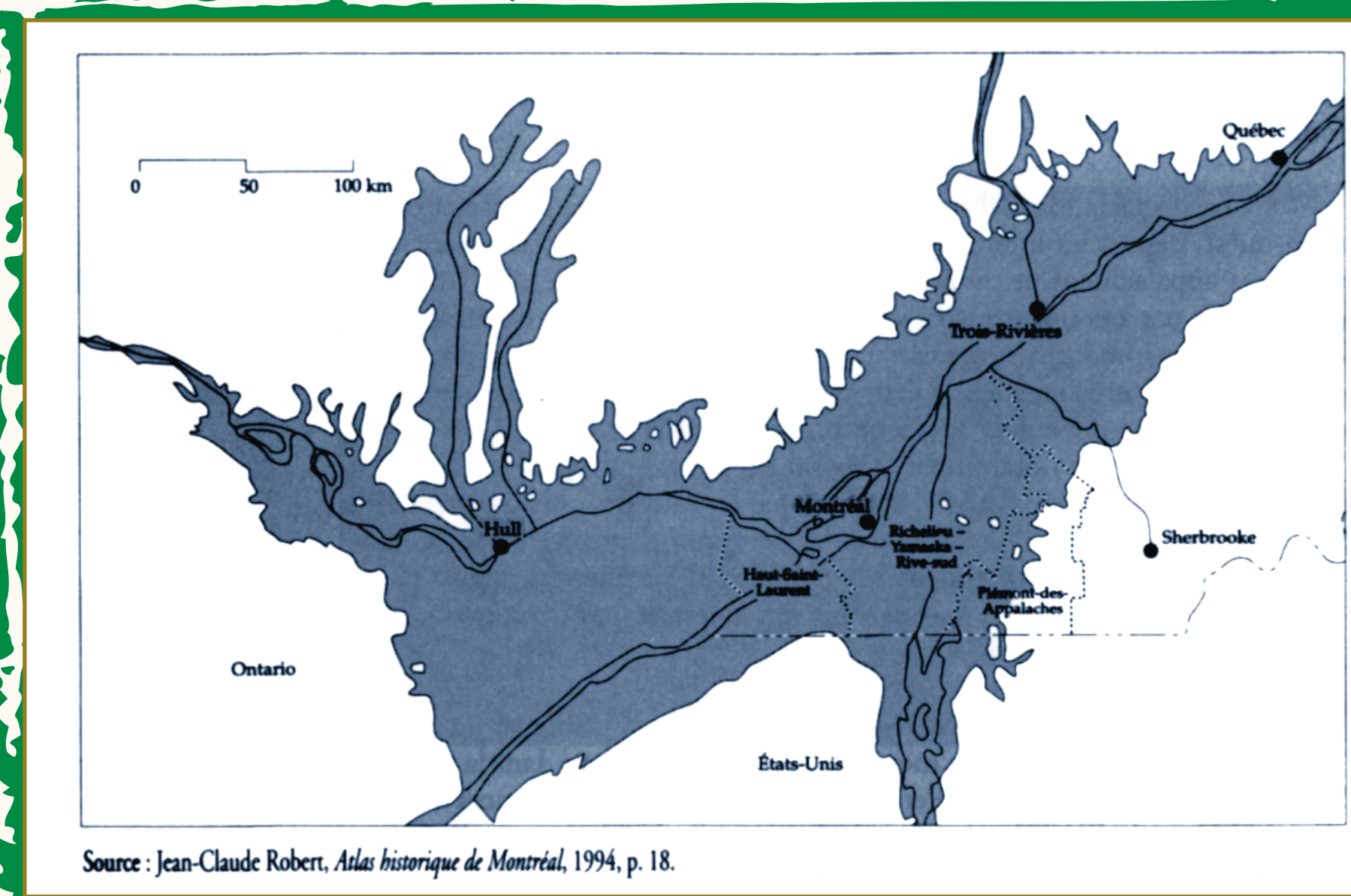
La géomorphologie du paysage

Tout le long de la piste cyclable, vous pouvez découvrir l'histoire du relief de notre région. Elle est inscrite dans la roche qui forme les sous-sols, dans les collines et les montagnes, dans les rivières et les lacs et dans les différents dépôts qui recouvrent le sol.

La MRC d'Acton fait partie du Piémont-des-Appalaches. Situé à la limite est de la Montérégie et à la limite ouest des Cantons-de-l'Est, son territoire s'étend sur deux formations géologiques : les Basses-Terres du Saint-Laurent à l'ouest et les formations appalachiennes à l'est. Caractérisé par ces deux formations, le relief de notre région est également tributaire du passage des glaciers qui, en se retirant il y a 10 000 ans, ont laissé la mer de Champlain.

La dernière glaciation et la mer de Champlain

La dernière glaciation a débuté il y a 75 000 ans. Il y a 20 000 ans, le Québec entier recouvert d'une immense couche de glace. Cette calotte glaciaire, l'inlandsis laurentidien, occupait tout le nord-est de l'Amérique du Nord. Son épaisseur, qui atteignait plus de 4 000 mètres à certains endroits, exerçait une pression telle qu'elle a enfoncé la croûte terrestre continentale de plusieurs centaines de mètres. Lors du retrait du glacier, l'eau de mer a inondé une grande partie du territoire québécois et a formé la mer de Champlain. Il y a 9 000 ans, la croûte continentale se rajustait, en remontant, et la mer de Champlain commençait à se retirer. Au fil des siècles, la température s'est adoucie, la végétation a reconquis le territoire et un nouveau système hydrographique s'est développé. C'est cette évolution qui a façonné le paysage actuel.



Sources : Planète Terre, Pierre-André Bourque, Université Laval, Québec, 1999. - Histoire du Piémont-des-Appalaches, Mario Gendron, Jean-Charles Fortin, Lorne Huston, Pierre Lambert, IORC, Les Presses de l'Université Laval, 1999. - Schéma d'aménagement révisé de la MRC d'Acton, 1999. - Géologie du Québec, Les Publications du Québec, 1994. - Les Cantons-de-l'Est, aspects géographiques, politiques, socio-économiques et culturels, J.-M. M. Dubois et al., Université de Sherbrooke, 1989. - Guide pratique d'identification des dépôts de surface au Québec, André Robitaille et Michel Allard, Les Publications du Québec, 1997.

Les Basses-Terres du Saint-Laurent et les Montérégiennes

Le nord-ouest de la MRC d'Acton, occupé par Saint-Nazaire-d'Acton, Saint-Théodore-d'Acton et Upton, est associé aux Basses-Terres du Saint-Laurent dont la faille de Logan marque la limite. On y trouve des sols fertiles constitués de sédiments de la mer de Champlain (argile et sable). Son sous-sol est composé de roches sédimentaires, pratiquement non déformées, qui remontent à l'Ordovicien (±450 millions d'années).

D'un peu partout dans la MRC, on peut voir les monts Saint-Hilaire, Rougemont et Yamaska, situés dans la plaine du Saint-Laurent, et les magnifiques monts Brome et Shefford, qui sont situés dans le piémont appalachien. Ces collines montérégiennes sont des formations géologiques récentes qui datent du Crétacé (±125 millions d'années). Ces intrusions souterraines ont été mises au jour par les glaciers qui ont labouré les strates plus anciennes et plus friables qui les recouvraient.



Le Piémont-des-Appalaches

Il y a 650 millions d'années, vers la fin du Précambrien, débutait la formation de la chaîne de montagnes des Appalaches, qui s'étendra sur une période de 250 millions d'années. De 15 à 30 km de largeur, le piémont appalachien est une zone de transition vers les Basses-Terres du Saint-Laurent. Il est constitué d'un ensemble de paliers qui donnent véritablement son originalité à notre région. Au sud de la MRC, vers Sainte-Christine, l'on aperçoit bien les premiers développements de la surface appalachienne. Elle y présente une pente régulière, en partie à cause des abondantes terrasses sableuses qui en cachent les aspérités. Upton se situe sur un premier palier du piémont, Acton Vale sur le rebord du deuxième gradin tandis que Béthanie, le canton de Roxton et Roxton Falls atteignent les plus hautes altitudes de la MRC.

<p>Tills d'ablation Mélanges de débris rocheux qui se trouvaient à l'intérieur ou à la surface d'un glacier et qui se sont déposés au sol lors de la fonte des glaces.</p>	<p>Blocs erratiques Très gros blocs de pierre laissés par le passage d'un glacier et qui n'appartiennent pas aux sites rocheux sur lesquels ils reposent.</p>	<p>Affleurements rocheux Points où la roche constituant le sous-sol apparaît en surface. Ils sont nombreux dans la partie est de la MRC d'Acton.</p>
---	--	---

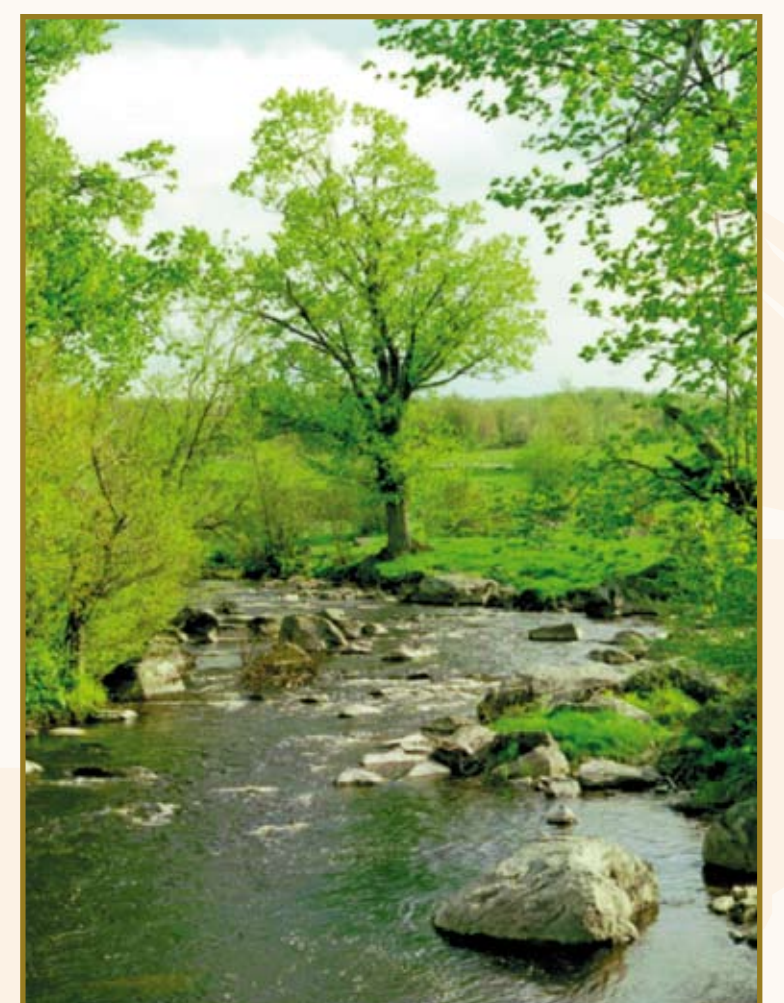
Visages de la MRC d'Acton

Le territoire de la MRC d'Acton revêt un caractère principalement rural.

D'est en ouest, on tire profit des différents types de sol en pratiquant la grande culture, l'élevage et la foresterie.

Les cours d'eau nombreux, dont les rivières Noire, le Renne, Jaune et Saint-Nazaire, font partie du bassin versant de la Yamaska, ils serpentent à travers les villes et les villages, les champs et les boisés et offrent des coups d'œil enchanteurs.

Nos paysages, fruits d'une longue évolution de la nature, sont un héritage que les interventions de l'homme peuvent soit protéger, soit détériorer.



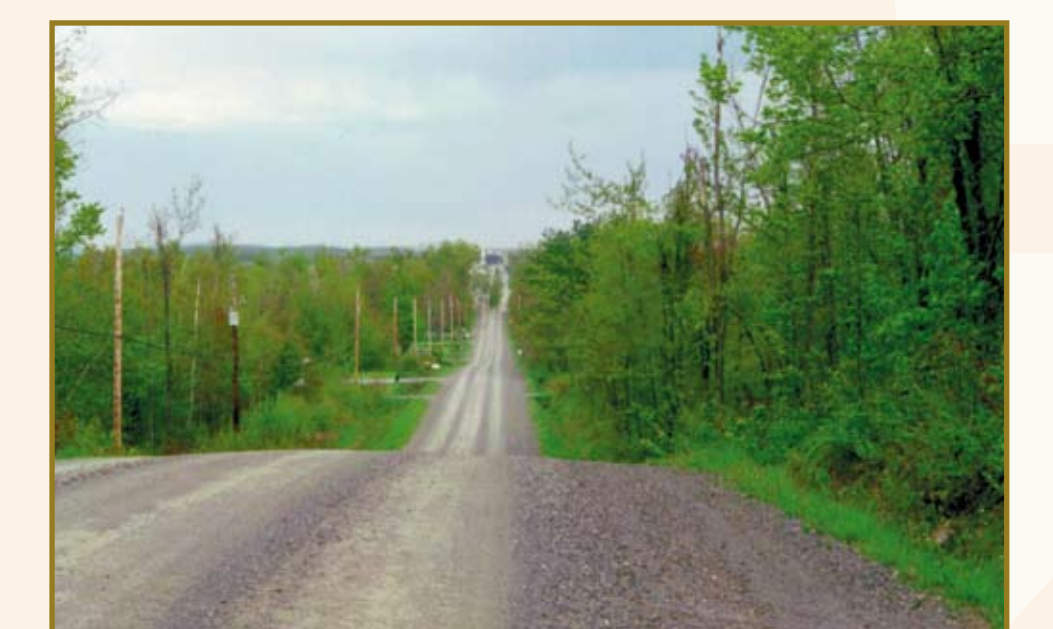
De très beaux blocs de pierre reposent dans le lit du ruisseau Castagne, qui traverse le 5^e rang du canton de Roxton.



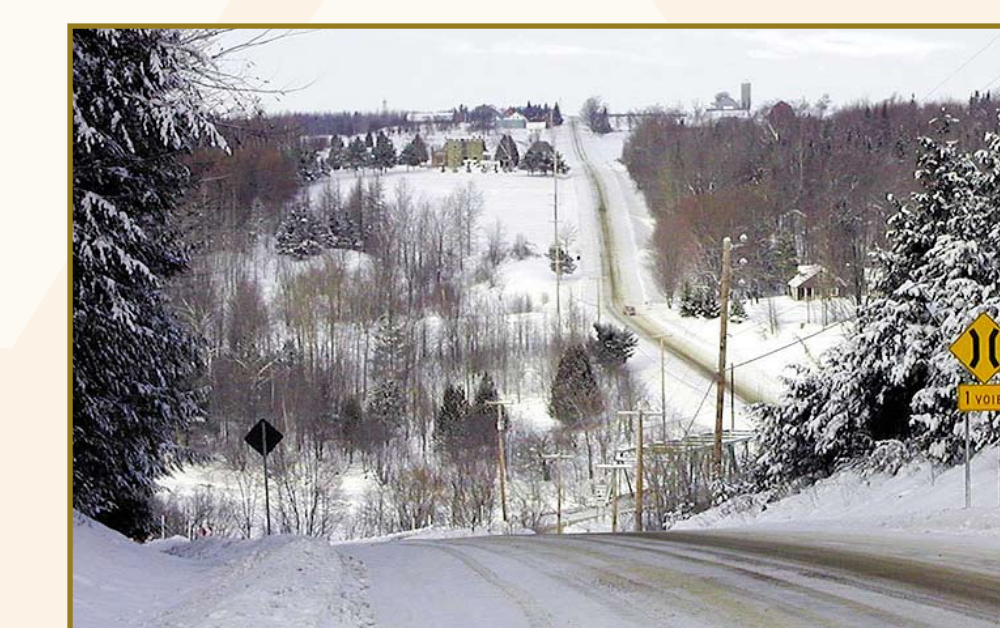
Les Basses-Terres du Saint-Laurent offrent des sols très fertiles et propices aux grandes cultures. D'Upton, la plaine s'étend en direction de Saint-Théodore-d'Acton et d'Acton Vale.



Au détour des chemins, on découvre de nouveaux aspects des paysages de la région. Le 5^e rang du Canton de Roxton se perd au fond d'un vallon avant de poursuivre vers les hauteurs de Béthanie.



Les premiers plissements appalachiens sont facilement observables dans la longue descente du 1^{er} rang ouest, en direction du village de Sainte-Christine.



En toutes saisons, notre région offre des paysages pittoresques. Après une descente prononcée, le chemin Béthanie croise ici la rivière Noire puis grimpe sur le plateau voisin.



Les nombreux vallonnements, sur le chemin de la Mine, dans le Canton de Roxton, brossent un tableau harmonieux.

La réalisation de ce panneau d'interprétation a été rendue possible grâce à l'implication et la participation financière de :



Partenaires et collaborateurs :
Société d'histoire des six cantons
Association cycliste Drummond-Foster (ACDF)
MRC d'Acton
Société culturelle et artistique de la région d'Acton (SCARA)
Comité tourisme de la région d'Acton

Photographie et rédaction :
Société d'histoire des six cantons

Conception graphique :
Sylvain Mérette, Designer graphique